



Kirchliches Leben in Zahlen

Statistische Übersichten 2008

Vorwort

Die vorliegenden statistischen Übersichten über das kirchliche Leben im Bereich der Evangelischen Kirche in Mitteldeutschland sollen der Information über die Vielfalt und den Umfang der kirchlichen Arbeit dienen. Sie zeigen deutlich, welche Veränderungen in den letzten Jahren stattgefunden haben. Diese Daten können und sollen daher bei der Planung und Organisation der künftigen Arbeit hilfreich sein.

Mit den statistischen Übersichten für das Jahr 2008 wird erstmals eine Gesamtübersicht für die EKM im neuen Layout erstellt. Daten aus den Kirchengemeinden und Kirchenkreisen sind entsprechend ihrer Zugehörigkeit zur Propstei zusammengefasst und gegliedert. Neu wird zukünftig sein, dass neben dem reinen Zahlenwerk ein Beitrag verdeutlicht, wie mit Hilfe von statistischen Übersichten Aussagen gewonnen werden und diese in zukünftige Überlegungen einfließen.

Statistiken mögen immer nur einen Ausschnitt der Wirklichkeit abzubilden, zumal gerade einige der grundlegenden Aktivitäten – das seelsorgerische Gespräch oder der Hausbesuch – nicht einmal statistisch erfasst sind. Auch die umfangreichen ehrenamtlichen Tätigkeit ist in ihrer Vielfalt kaum darzustellen. Andere –für das kirchliche Leben wesentlich – Daten sind in dieser Übersicht nicht enthalten: der diakonische Dienst (dazu wird auf die Bericht der Diakonie Mitteldeutschland verwiesen).

Zum Gebrauch wird darauf hingewiesen, dass nicht alle vorhandenen Daten in diese Übersicht aufgenommen wurden. Da in den beiden Teilkirchen teilweise noch unterschiedliche Verfahren und Strukturen vorherrschen, sind nach der Ausarbeitung zur Konfirmandenarbeit Anmerkungen gemacht worden, wie die Daten gewonnen und zu lesen sind. Leider liegen in Einzelfällen aus einigen Bereichen keine oder nur ungenügende Daten vor, in solchen Fällen erfolgt ein Hinweis durch „k.A.“ (keine Angabe).

Dr. Andrea Kositzki
Kirchenrätin

Inhaltsverzeichnis

Vorwort.....	2
Übersicht der Äußerungen des Kirchlichen Lebens in der Evangelischen Kirche Mitteldeutschlands nach Bundesländern.....	4
Konfirmandenarbeit am Scheideweg. Plädoyer für die Neuausrichtung eines Arbeitsfelds.....	5
1. Das demografische Drama.....	5
2. Kirche in der Konfessionslosigkeit	6
3. Konsequenzen für künftige Konfirmandenarbeit.....	7
3.1. Ortsgemeindeübergreifend arbeiten!.....	7
3.2. Konfirmandenarbeit für Konfessionslose öffnen!.....	8
4. Fazit	8
Übersichten nach Kirchenkreisen.....	9
Methodische Anmerkungen zur Struktur der statistischen Ausweisung.....	9
Allgemeine Angaben.....	10
Mitarbeiter im Verkündigungsdienst.....	12
Gottesdienste und Abendmahl.....	14
Amtshandlungen.....	16
Aus- und Wiedereintritte.....	17
Unterweisung.....	18
Gemeindebeitrag / Freiwilliges Kirchgeld.....	19
Gemeindeleben.....	20
Ehrenamt.....	21
Kirchliche Gebäude.....	25
Zeitreihen.....	26
Anhang.....	27

Abbildungsverzeichnis

Abbildung 1: Konfirmationen in der EKM, 2000-2008.....	5
Abbildung 2: Konfirmierte in der EKM je 10.000 Einwohner.....	5
Abbildung 3: Konfirmierte in der EKM je 100 Kirchenmitglieder.....	6
Abbildung 4: Entwicklung der Kirchenmitgliedschaft in der EKM.....	6
Abbildung 5: Teilnahme Nichtgetaufter an Konfirmandenarbeit und Konfirmation in der EKKPS in Prozent	7
Abbildung 6: Bevölkerungsentwicklung Sachsen-Anhalt 1981, 1990, 2005 und Prognose 2025.....	27

Übersicht der Äußerungen des Kirchlichen Lebens in der Evangelischen Kirche Mitteldeutschlands nach Bundesländern

	Brandenburg	Sachsen	Sachsen-Anhalt	Thüringen	EKM
1. Allgemeine Angaben					
Einwohner	110.129	166.002	2.045.540	2.207.836	4.529.507
Gemeindeglieder	25.046	27.685	297.750	531.324	881.805
Prädikanten/Prädikantinnen	0	5	72	96	173
Lektoren/Lektorinnen,	51	94	1.006	892	2.043
Ehrenamtliche Mitarbeiter	713	1.221	13.478	21.058	36.470
darunter Frauen	504	824	9.205	14.122	24.655
2. Gottesdienste/Abendmahl					
Anzahl der Gottesdienste an Sonn- und Feiertagen	2.580	2.560	31.018	46.703	82.861
Anzahl der Kindergottesdienste	235	236	2.548	4.114	7.133
Anzahl der Besucher am Sonntag Kantate	888	1.247	13.617	25.041	40.793
Anzahl der Besucher am Heiligabend	16.543	20.253	233.935	338.117	608.848
Anzahl der Abendmahlsfeiern	521	516	6.417	9.710	17.164
3. Amtshandlungen/ Gemeindegliederentwicklung					
Taufen Gesamt	148	238	2.183	4.203	6.772
Erwachsenentaufen	21	40	396	512	969
Trauungen	45	50	670	1.253	2.018
Bestattungen	434	407	4.736	7.056	12.633
Kirchenaustritte	125	121	1.722	3.230	5.198
Wiedereintritte/Übertritte	15	13	345	641	1.014
4. Gemeindeleben					
Christenlehregruppen	35	45	612	1.069	1.761
Christenlehrekinder	215	354	5.156	8.622	14.347
Anzahl der Konfirmierten	112	80	1.236	2.492	3.920
Anzahl der kirchenmusikalischen Veranstaltungen	147	197	2.341	3.209	5.894
Anzahl der Bibelwochen	25	18	421	558	1.022
Anzahl der Ev./Kirchen-Wochen	2	2	52	57	113

Carsten Haeske¹

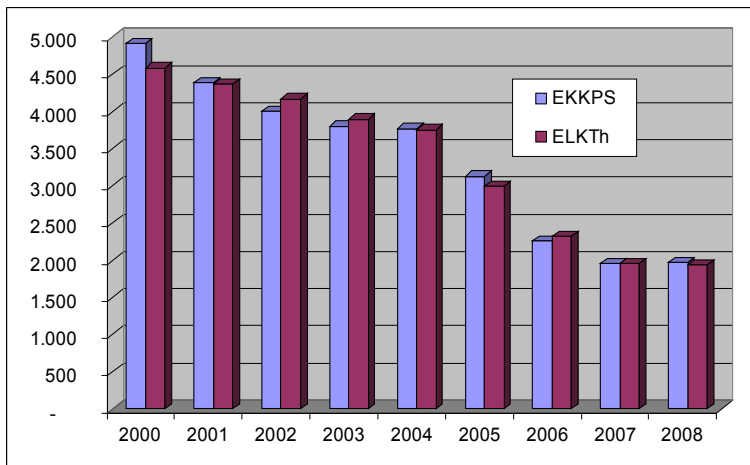
Konfirmandenarbeit am Scheideweg

Plädoyer für die Neuausrichtung eines Arbeitsfelds

„Statistik hilft uns wahrzunehmen, was wir sonst gern übersehen“, hat Altbischof Axel Noack einmal treffend bemerkt. Ein geschärfter Blick auf die Rahmenbedingungen der Konfirmandenarbeit in der EKM macht deutlich: Der „statistische Kairos²“ für eine Neuorganisation dieses Arbeitsfelds ist gekommen.

1. Das demografische Drama

In den Bundesländern Sachsen-Anhalt und Thüringen hat sich in den letzten Jahrzehnten ein dramatischer Bevölkerungswandel vollzogen. Die niedrige Geburtenrate und die anhaltende Abwanderung junger Familien haben zu einer starken Überalterung geführt. In nur 20 Jahren hat sich die Zahl der Unter-18-jährigen halbiert, Heranwachsende sind zu einer kostbaren Minderheit geworden. Die Bevölkerungsprognose für Sachsen-Anhalt im Anhang zeigt exemplarisch, dass künftig immer mehr alte Menschen immer weniger Kindern und Jugendlichen gegenüber stehen.³



Auf die Konfirmandenarbeit haben die demografischen Veränderungen massive Auswirkungen: Der „Pool“ potenzieller Konfirmanden hat sich stark verkleinert. Entsprechend gehen die Konfirmationen in der EKM seit Mitte der 1990er Jahre kontinuierlich zurück (Abb.1). Dabei verläuft die Entwicklung in beiden Teilkirchengemeinden parallel. Allein im Zeitraum 2002 bis 2008 haben sich die Zahlen (auf ohnehin niedrigem Niveau) nochmals halbiert.

Abbildung 1: Konfirmationen in der EKM, 2000-2008.
Quelle: Landeskirchenamt der EKM.

Ebenso ist auch der Anteil der Konfirmierten an der Gesamtbevölkerung in den letzten Jahren stark zurückgegangen (Abb. 2). Die Werte liegen dabei im Gebiet der ELKTh in den letzten Jahren (knapp) doppelt so hoch wie in der EKKPS. Wenn auch auf unterschiedlichem Niveau, so ist die „Zahl der Konfirmierten pro 10.000 Einwohner“ in beiden Teilkirchengemeinden stark rückläufig. Lag der Wert 2007 im EKD-Durchschnitt bei 100, so erreichte er in der ELKTh gerade 12, in der EKKPS sogar nur 6,5!

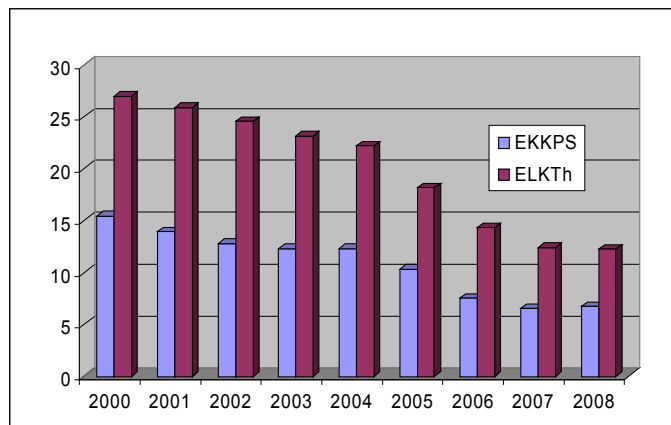


Abbildung 2: Konfirmierte in der EKM je 10.000 Einwohner.
Quelle für die Berechnung: Landeskirchenamt der EKM.

1 Arbeitsstelle Konfirmandenarbeit am Pädagogisch-Theologischen Institut der EKM und der Ev. Landeskirche Anhalts, Klostergarten 6, 38871 Drübeck, www.pti-mitteldeutschland.de, Mail: Carsten.Haeske@ekmd.de

2 *kairós* (griech.) = richtiger Moment, günstige Gelegenheit, der rechte Augenblick. Ein theologisch-philosophischer Begriff für den günstigen Zeitpunkt einer Entscheidung, dessen ungenütztes Verstreichen nachteilig sein kann (Anm. der Red.).

3 Siehe Abbildung 6 im Anhang (S. 27): Sachsen-Anhalt: Bevölkerungsentwicklung 1981, 1990, 2005 und Prognose 2025. Quelle: Statistisches Landesamt Sachsen-Anhalt (<http://www.statistik.sachsen-anhalt.de/bevoelkerung/prognose/index.html>).

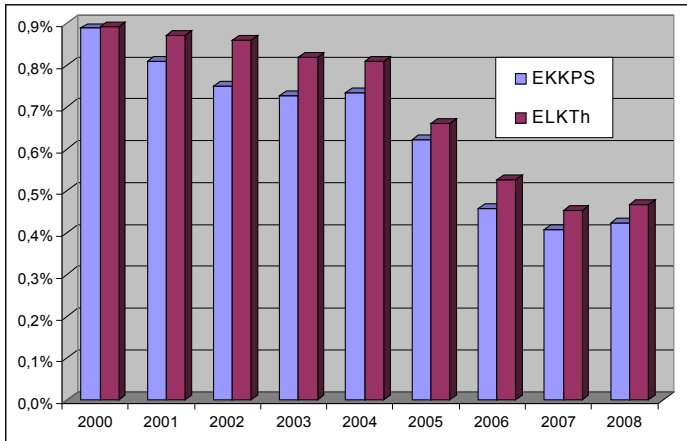


Abbildung 3: Konfirmierte in der EKM je 100 Kirchenmitglieder.
Quelle für die Berechnung: Landeskirchenamt der EKM.

Bezieht man den Anteil der Konfirmierten auf die Gesamtheit der Kirchenmitglieder, so wird im Längsschnitt ersichtlich, dass auch dieser Wert in den letzten Jahren rasant abgenommen hat (Abb. 3). Heute befindet er sich nur noch in etwa auf der Hälfte des Niveaus von 2004. Dies ist ein deutlicher Indikator für den beträchtlichen Umbau in der kirchlichen Altersstruktur. 2007 reichte der EKM-Wert für „Konfirmationen pro Kirchenmitglieder“ nicht einmal mehr (wie noch im Vorjahr) an die Hälfte des EKD-Durchschnitts heran, wie ein Blick auf die folgende Tabelle zeigt:

Kirche	Konfirmierte	Kirchenmitglieder	Konfirmationen pro Kirchenmitglieder in %
EKKPS	1.952	479.060	0,40
ELKTh	1.961	431.467	0,45
EKM (nachrichtlich)	3.913	910.527	0,42
EKD	250.207	24.832.110	1,00

Tabelle 1: Konfirmierte pro Kirchenmitglieder in Prozent.
Quelle: Kirchenamt der EKD. Auf Basis der Erhebung 2007.

Hinzu kommt die sehr kleinteilige Gemeindestruktur der EKM. Die hiesigen Kirchengemeinden haben im Schnitt nur ein Viertel der Gemeindeglieder einer durchschnittlichen EKD-Gemeinde. In kleinen Gemeinden aber fällt der absolute Rückgang der Konfirmandenzahlen um so mehr ins Gewicht. Die Gemeindestruktur führt die wenigen verbliebenen Jugendlichen in die Vereinzelnung. Kirchengemeinden spüren die Auswirkungen dieser Entwicklung bereits seit einigen Jahren. Im Jahr 2007 gab es im Gebiet der EKM im Durchschnitt kaum mehr als eine Konfirmation pro Kirchengemeinde:

Kirche	Kirchengemeinden	Gemeindeglieder pro Kirchengemeinde	Konfirmationen pro Kirchengemeinde
EKPS	1.059	452	0,98
ELKTh	1.313	328	1,49
EKM (nachrichtlich)	2.372	383	1,39
EKD	15.603	1.591	16,03

Tabelle 2: Gemeindeglieder und Konfirmationen pro Kirchengemeinde.
Quellen: Landeskirchenamt der EKM und Kirchenamt der EKD.

In der Praxis haben viele Gemeinden, zumal im ländlichen Bereich, z.T. seit Jahren überhaupt keine Konfirmanden mehr. Dies zeigte sich auch bei der Befragung im Rahmen der Bundesweiten Untersuchung zur Konfirmandenarbeit. Hier kam ein Großteil der Fragebögen aus der EKM unausgefüllt mit der Begründung zurück, es gäbe derzeit vor Ort keine Konfirmanden. Wo Gruppen zustande kommen, sind diese meist sehr klein. Konfirmandenarbeit zu zweit oder dritt aber ist für Jugendliche unattraktiv, denn in Kleinstgruppen sind keine Gemeinschaftserfahrungen möglich. Gerade sie aber werden in diesem Alter gesucht und sind für die Arbeit auch theologisch und pädagogisch notwendig.

2. Kirche in der Konfessionslosigkeit

Gehört bundesweit fast jeder dritte Einwohner der Gesamtbevölkerung einer evangelischen Kirche an, so ist es in der EKM nur jeder Fünfte (Tab. 3). Nichtzugehörigkeit ist hier der Regelfall.

Kirche	Bevölkerung	Kirchenmitglieder	Anteil der Kirchenmitglieder an der Bevölkerung in %
EKKPS	2.957.825	479.060	16,19
ELKTh	1.619.188	431.467	26,64
EKM (nachrichtlich)	4.577.013	910.527	19,89
Östliche Landeskirchen	16.474.072	3.214.724	19,51
EKD	82.217.837	24.832.110	30,20

Tabelle 3: Kirchenmitgliedschaft in der Bevölkerung.
Quelle: Kirchenamt der EKD. Auf Basis der Erhebung 2007.

Die hohe Konfessionslosigkeit erweist sich als ausgesprochen stabil. Ein Gewohnheitsatheismus, der alle Schichten durchzieht, ruht quasi in sich selbst und wird im gesellschaftlichen Umfeld kontinuierlich gefördert. „Je jünger die Menschen sind, desto »konfessionsloser« sind sie“ (M. Hahn).

Die Mehrheit der Konfessionslosen steht Kirche und Glauben distanziert und uninteressiert gegenüber, was zur Folge hat, dass die Plausibilität christlicher Praxis in der Gesellschaft schwindet. Dieses Gesamtmilieu beeinflusst auch die Wahl des jugendlichen Passageritus. Nur etwa jeder zehnte 13- bis 14-Jährige im Gebiet der EKM lässt sich konfirmieren. Dass die Konfirmation auch 20 Jahre nach der Wende eine Minderheitskasualie ist, liegt nicht nur an der ungebrochenen Popularität der Jugendweihe, sondern auch daran, dass sich inzwischen über ein Drittel aller Jugendlichen an gar keinem Jugendritus beteiligt.

Eine aktuelle bundesweite Studie belegt, dass Konfirmandenarbeit in der EKM gegenwärtig ein stark milieugebundenes Angebot ist. Die heutigen Konfirmanden sind eine relativ homogene Gruppe kirchlich sozialisierter, formal hoch gebildeter Jugendlicher mit traditioneller familialer Prägung.⁴ Altersgenossen aus anderen Milieus und mit abweichenden Lebensstilen werden dagegen so gut wie nicht erreicht, sie bleiben geradezu von der Konfirmandenarbeit ausgeschlossen.

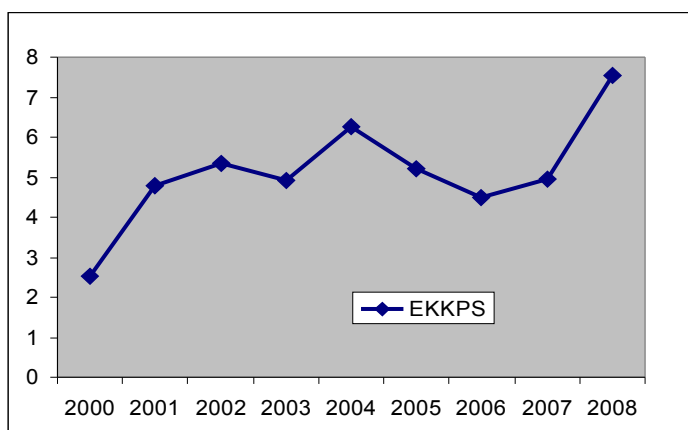


Abbildung 5: Teilnahme Nichtgetaufter an Konfirmandenarbeit und Konfirmation in der EKKPS in Prozent. Formel: $[\text{Taufen bei der Konfirmation} * 100] \text{ geteilt durch } [\text{Anzahl der Konfirmationen}]$.
Quelle für die Berechnung: Landeskirchenamt der EKM.

4 Einzelheiten dazu bei C. Haeske und M. Domsgen, Wie steht es um die Konfirmandenarbeit in Mitteldeutschland? Eine Bilanz und erste Perspektiven zur weiteren Profilierung, in: Arbeitsstelle Konfirmandenarbeit (Hg.), Rahmenordnung und Handreichung für die Arbeit mit Konfirmandinnen und Konfirmanden in der EKM, z. Ersch. 2009.

5 Für das Gebiet der ELKTh lässt sich dieser Wert aufgrund fehlender Daten nicht berechnen.

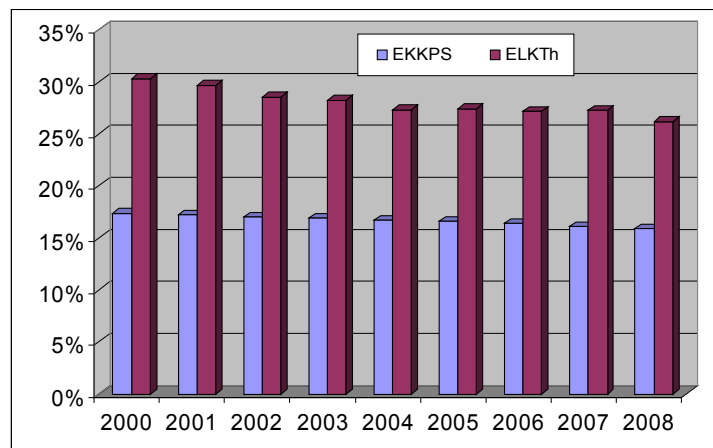


Abbildung 4: Entwicklung der Kirchenmitgliedschaft in der EKM.
Quelle: Landeskirchenamt der EKM.

Nach der repräsentativen Untersuchung sind 9% der Konfirmanden in der EKM (und Anhalt) nicht getauft. Dieser Wert liegt zwar über dem EKD-Schnitt (6%), fällt aber vor dem Hintergrund des konfessionslosen Umfelds überraschend niedrig aus. Im EKKPS-Gebiet ist der Anteil der nicht Getauften unterdurchschnittlich, seit 2000 schwankt er stark zwischen 2,5% und 7,5%.⁵ Die Gruppe der als Kinder Getauften macht nach wie vor das Gros eines Konfirmandenjahrgangs aus.

3. Konsequenzen für künftige Konfirmandenarbeit

Die Auswertung der statistischen Daten veranschaulicht: Die Zukunftsfähigkeit von Konfirmandenarbeit in der EKM hängt vor allem davon ab, ob und wie es ihr gelingt, zwei große Herausforderungen zu bewältigen: zum einen den demografischen Wandel, zum anderen den Kontext der Konfessionslosigkeit. Ändert sich nichts, so wird das Arbeitsfeld schleichend weiter schrumpfen. Angesichts der statistischen Prognosen stellt sich die drängende Frage, ob Konfirmandenarbeit in der EKM in ihrer jetzigen Form perspektivisch nicht eher ein Auslauf- als ein Zukunftsmodell ist. Die Zeit ist reif für eine Reform!

3.1. Ortsgemeindeübergreifend arbeiten!

Zwar ist verständlich, dass Gemeindeglieder ein Interesse daran haben, „ihre“ wenigen Konfirmanden an die eigene Ortsgemeinde zu binden. Dass aber ein Wochenstundenmodell mit im Durchschnitt ein oder zwei Konfirmanden wenig Sinn macht, bedarf eigentlich keiner Erläuterung, weder aus Sicht der Beteiligten noch im Sinne eines effizienten Mitarbeiterereinsatzes im Kirchenkreis. Es ist daher dringend erforderlich und geboten, die Organisationsgestalt von Konfirmandenarbeit zu flexibilisieren. Auf dem Hintergrund von Veränderungen im Schulwesen (Nachmittagsunterricht) sowie weiter sinkender Konfirmationszahlen legen sich ortsgemeindeübergreifende Formen von Konfirmandenarbeit wie Blockmodelle und regionale Konfircamps nach skandinavischem Vorbild nahe. Konfirmanden mehrerer Gemeinden oder Kirchenkreise leben und lernen hier an Wochenenden oder in den Ferien gemeinsam an einem dritten Ort. Eine solche Neuausrichtung des Arbeitsfelds setzt bei allen Beteiligten die Bereitschaft voraus, konsequent auf die Aufrechterhaltung kleiner Gruppen zu verzichten. Die „Verwohnzimmerung des Protestantismus“ (Jens Haupt) kann kein Konzept kirchlichen Handelns sein. Der katastrophale statistische Befund legt nahe, sich (zumindest) für den Bereich der Konfirmandenarbeit viel stärker als bisher vom Parochialprinzip zu lösen. Angesichts anhaltender Abwanderungsprozesse muss es vielmehr Priorität sein, Jugendliche auch weit über die Ortsgemeinde hinaus in Kirche Beheimatung finden zu lassen.

3.2. Konfirmandenarbeit für Konfessionslose öffnen!

Von ihrem Selbstverständnis her ist Konfirmandenarbeit schon jetzt offen für alle Jugendlichen. Der statistische Befund hilft aber auch hier wahrzunehmen, was sonst leicht übersehen wird: Die Gruppe der Konfirmanden macht nur einen sehr kleinen Teil ihres jeweiligen Jahrgangs aus und stammt dazu aus einem sehr engen soziologischen Milieu. Momentan gelingt es in der EKM nicht hinreichend, nicht Getaufte für die Konfirmandenarbeit zu gewinnen, um diese „Gefangenschaft im eigenen Milieu“ (Wolfgang Huber) zu überwinden. Eine stärkere Beteiligung von Konfessionslosen wird sich auch kaum in den herkömmlichen Organisationsformen und mit den bisherigen inhaltlichen Profilierungen ermöglichen lassen. Deshalb ist über ein neues Feld der Konfirmandenarbeit nachzudenken, das sich primär denjenigen Jugendlichen zuwendet, die in ihrer Lebensgeschichte bisher keinen Kontakt zur Kirche hatten. Da es bislang kaum Erfahrungen mit einer auf konfessionslose Jugendliche ausgerichteten Konfirmandenarbeit gibt, wird es sich hier zunächst um einzelne Projekte handeln, die unterschiedliche Profile erproben. Notwendig sind zudem offensivere Werbung und mehr Präsenz der Konfirmandenarbeit in den Medien.

4. Fazit

Konfirmandenarbeit in der EKM steht am Scheideweg. Nicht nur statistisch ist der Zeitpunkt für eine Neuausrichtung dieses Arbeitsfelds gekommen. Ohne Innovationen wird die Arbeit weiter an Bedeutung verlieren. Die nächsten Jahre werden zu erweisen haben, ob und in welchem Maße es den für die Konfirmandenarbeit Verantwortlichen gelingt, einerseits den demografischen Veränderungen entsprechende, flexible und übergemeindliche Organisationsformen für die Konfirmandenarbeit zu entwickeln, andererseits Konfirmandenarbeit öffentlichkeitswirksam so bekannt zu machen und sie inhaltlich so zu gestalten, dass sie auch für Konfessionslose attraktiv wird. Die konsequente Öffnung der Konfirmandenarbeit in der EKM ist ein Wagnis, allerdings eines, zu dem es angesichts des statistischen Befundes keine ernsthafte Alternative gibt.

Übersichten nach Kirchenkreisen

Anmerkungen zum Verständnis der statistischen Ausweisung

Bei der Betrachtung und Auswertung der vorliegenden Zahlen sind folgende Hinweise zu beachten:

- Die Daten für die statistischen Auswertungen wurden aus den Meldungen der Kirchengemeinden und Kirchenkreise und dem kirchlichen Meldewesen gewonnen. Einen wesentlichen Anteil haben hier die Erhebungen zu EKD-Tabelle I (Gebäudestatistik), EKD-Tabelle II (kirchliches Leben in Zahlen) und EKD-Tabelle III (Pfarrdienststatistik).
- Die EKD-Statistiken werden auf der Grundlage des Kirchengesetzes über die Statistik vom 12. November 1993 (Abl. EKD 1993 S.12) erhoben und ausgewertet.
- Die Kirchenkreise sind in der aktuellen regionalen Struktur abgebildet.
- Die früheren Propstsprengel Altmark und Magdeburg-Halberstadt sind bereits ab 2008 als Propstsprengel Stendal-Magdeburg ausgewiesen.
- Die Propstsprengel nach dem Propstsprengelgesetz werden sukzessive mit der Umsetzung auch in der Statistik abgebildet.
- Der reformierte Kirchenkreis gehört nicht direkt zu einer regionalen Struktur, sondern besteht aus fünf Kirchengemeinden. Diese werden, sofern es nicht anders erwähnt wird, innerhalb der Kirchenkreise ausgewiesen, in denen sie territorial liegen.
- Zu den Mitarbeitenden im Verkündigungsdienst zählen nicht nur die Gemeindepfarrer, sondern auch die ordinierten und nicht ordinierten Gemeindepädagogen, die Kirchenmusiker, die Mitarbeiter in der Jugendarbeit u.a. Hierbei wird der tatsächliche Beschäftigungsumfang ohne Berücksichtigung von Refinanzierungen ausgewiesen.
- Die Höhe der Einnahmen aus dem Gemeindebeitrag / freiwilliges Kirchgeld sind aufgrund der unterschiedlichen Verfahrensweisen und der „Mindestbeträge“ auf dem Gebiet der ehemaligen EKKPS und der ehemaligen ELKTh nicht miteinander vergleichbar.
- Die Anzahl der Lektoren und Prädikanten im Gebiet der ehemaligen Kirchenprovinz Sachsen auf Seite 13 weicht erheblich von den Angaben der Vorjahre ab, da die Zahlen für das Jahr 2008 direkt bei den Kirchengemeinden erhoben wurden.
- Als Prädikanten wurden
 - in der ehemaligen Kirchenprovinz Sachsen von den Kirchengemeinden Ehrenamtliche angegeben, die eine Beauftragung als Prädikant mit dem Recht zur öffentlichen Wortverkündigung erhalten haben.
 - in der ehemaligen Evangelisch-Lutherischen Landeskirche in Thüringen von den Kirchengemeinden teilweise Ehrenamtliche angegeben, die nach entsprechender Fortbildung als Lektoren Gottesdienste mit Lesepredigt gestaltet haben.
- Als Lektoren wurden von den Kirchengemeinden Ehrenamtliche angegeben, die entweder als Lektoren im Gottesdienst mitwirken oder nach entsprechender Fortbildung Gottesdienste (qualifizierte Lektoren) mit einer Lesepredigt gestaltet haben. In früheren Jahren wurden nur die qualifizierten Lektoren erfasst.

Allgemeine Angaben

Kirchenkreis Propstsprenzel	Einwohner 2008	Gemeindeglieder am 31.12.2008	Anteil der Gemeindeglieder an der Bevölkerung in Prozent
Salzwedel	96.926	27.428	28,30
Stendal	126.951	27.428	21,61
Haldensleben-Wolmirstedt	100.539	18.156	18,06
Elbe-Fläming	113.891	18.659	16,38
Magdeburg	224.142	20.084	8,96
Egeln	203.976	26.910	13,19
Halberstadt	189.384	30.577	16,15
Stendal-Magdeburg	1.055.809	169.242	16,03
Halle-Saalkreis	324.700	32.634	10,05
Merseburg	188.881	24.040	12,73
Naumburg-Zeitz	143.611	23.730	16,52
Eisleben	151.102	19.835	13,13
Halle-Naumburg	808.294	100.239	12,40
Wittenberg	192.738	30.478	15,81
Bad-Liebenwerda	95.111	22.037	23,17
Torgau-Deitzsch	153.789	25.144	16,35
Kurkreis Wittenberg	441.638	77.659	17,58
Sömmerda	66.288	13.251	19,99
Südharz	106.663	26.026	24,40
Mühlhausen	195.503	36.785	18,82
Erfurt	199.634	27.379	13,71
Henneberger Land	68.914	14.979	21,74
Erfurt-Nordhausen	637.002	118.420	18,59
Bad-Frankenhausen-Sondershausen	72.377	18.609	25,71
Eisenach-Gerstungen	90.718	29.560	32,58
Gotha-Gräfentonna	94.651	24.167	25,53
Waltershausen-Ohrdruf	60.238	18.233	30,27
Apolda-Buttstädt	73.566	19.906	27,06
Weimar	108.271	22.546	20,82
Gotha	499.821	133.021	26,61
Eisenberg	84.571	20.790	24,58
Altenburger Land	113.460	18.903	16,66
Jena	113.676	19.697	17,33
Gera	128.764	19.932	15,48
Greiz	64.698	20.111	31,08
Schleiz	89.284	31.689	35,49
Gera	594.453	131.122	22,06
Bad-Salungen-Dermbach	89.790	32.140	35,79
Arnstadt-Ilmenau	101.918	22.127	21,71
Rudolstadt-Saalfeld	119.771	31.864	26,60
Meiningen	69.753	24.356	34,92
Hildburghausen-Eisfeld	50.102	21.077	42,07
Sonneberg	61.156	19.609	32,06
Meiningen	492.490	151.173	30,70
Reformierter Kirchenkreis	0	929	0,00
EKM	4.529.507	881.805	19,47

Kirchenkreis Propstsprenzel	Kirchengemeinden	Gemeindekirchenräte	Gemeindeglieder je Gemeindekirchenrat
Salzwedel	185	72	381
Stendal	225	94	292
Haldensleben-Wolmirstedt	90	79	230
Elbe-Fläming	102	37	504
Magdeburg	26	12	1.674
Egeln	123	78	345
Halberstadt	96	56	546
Stendal-Magdeburg	847	428	395
Halle-Saalkreis	114	84	389
Merseburg	107	43	559
Naumburg-Zeitz	164	76	312
Eisleben	111	62	320
Halle-Naumburg	496	265	378
Wittenberg	117	64	476
Bad-Liebenwerda	83	59	374
Torgau-Delitzsch	122	38	662
Kurkreis Wittenberg	322	161	482
Sömmerda	66	8	1.656
Südharz	93	72	361
Mühlhausen	95	66	557
Erfurt	42	26	1.053
Henneberger Land	30	24	624
Erfurt-Nordhausen	326	196	604
Bad-Frankenhausen-Sondershausen	75	75	248
Eisenach-Gerstungen	65	65	455
Gotha-Gräfentonna	65	65	372
Waltershausen-Ohrdruf	33	33	553
Apolda-Buttstädt	90	90	221
Weimar	79	79	285
Gotha	407	407	327
Eisenberg	108	108	193
Altenburger Land	77	77	245
Jena	35	35	563
Gera	76	76	262
Greiz	48	48	419
Schleiz	144	144	220
Gera	488	488	269
Bad-Salzungen-Dermbach	61	61	527
Arnstadt-Ilmenau	93	93	238
Rudolstadt-Saalfeld	123	123	259
Meiningen	61	61	399
Hildburghausen-Eisfeld	60	60	351
Sonneberg	20	20	980
Meiningen	418	418	362
Reformierter Kirchenkreis	5	5	186
EKM	3.309	2.368	372

Mitarbeiter im Verkündigungsdienst

Kirchenkreis Propstsprengel	Hauptamtliche Mitarbeiter im Verkündigungsdienst (31.12.2008) in VBE		
	Mitarbeiter	darunter Pfarrer (-innen)	darunter Kirchenmusiker (-innen)
Salzwedel	42,05	27,50	1,80
Stendal	45,17	30,75	4,14
Haldensleben-Wolmirstedt	28,02	19,85	2,25
Elbe-Fläming	31,65	19,75	3,40
Magdeburg	27,23	15,95	3,80
Egeln	41,58	26,54	2,00
Halberstadt	46,47	30,03	4,60
Stendal-Magdeburg	262,17	170,37	21,99
Halle-Saalkreis	58,19	33,29	8,10
Merseburg	36,75	20,60	5,25
Naumburg-Zeitz	39,30	19,09	2,75
Eisleben	31,63	19,00	3,40
Halle-Naumburg	165,87	91,98	19,50
Wittenberg	43,41	26,39	6,15
Bad-Liebenwerda	24,72	15,56	1,77
Torgau-Delitzsch	35,45	20,25	4,00
Kurkreis Wittenberg	103,58	62,20	11,92
Sömmerda	16,85	10,50	1,75
Südharz	32,90	21,20	3,00
Mühlhausen	46,93	31,27	2,50
Erfurt	40,45	19,75	5,41
Henneberger Land	22,14	12,80	2,00
Erfurt-Nordhausen	159,27	95,52	14,66
Bad-Frankenhausen-Sondershausen	28,50	19,50	5,00
Eisenach-Gerstungen	39,00	29,00	4,00
Gotha-Gräfenonna	33,68	21,00	5,00
Waltershausen-Ohrdruf	22,45	14,25	4,00
Apolda-Buttstädt	30,25	21,00	4,00
Weimar	28,40	20,75	3,40
Gotha	182,28	125,50	25,40
Eisenberg	36,35	25,50	5,85
Altenburger Land	32,29	21,25	5,00
Jena	24,55	17,50	2,75
Gera	27,75	21,00	3,00
Greiz	30,75	21,50	4,00
Schleiz	42,40	27,75	6,90
Gera	194,09	134,50	27,50
Bad-Salzungen-Dermbach	40,95	28,75	3,80
Arnstadt-Ilmenau	32,75	24,50	2,8
Rudolstadt-Saalfeld	48,72	33,00	7,10
Meiningen	34,40	24,50	3,00
Hildburghausen-Eisfeld	27,85	19,00	2,00
Sonneberg	24,73	17,00	4,00
Meiningen	209,40	146,75	22,70
Reformierter Kirchenkreis		3	
EKM	1.276,66	829,82	143,67

Kirchenkreis Propstsprenge	Ehrenamtliche Mitarbeiter im Verkündigungsdienst (siehe Erläuterungen auf Seite 9)				Ehrenamtliche Pfarrer
	Lektoren		Prädikanten		
	Gesamt	davon Lektorinnen	Gesamt	davon Prädikantinnen	
Salzwedel	33	19	1	1	
Stendal	82	65	4	0	
Haldensleben-Wolmirstedt	52	34	1	1	
Elbe-Fläming	32	13	1	1	1
Magdeburg	126	74	6	3	1
Egeln	128	95	14	5	
Halberstadt	66	36	6	1	
Stendal-Magdeburg	519	336	33	12	2
Halle-Saalkreis	188	120	20	7	
Merseburg	45	32	1	0	
Naumburg-Zeitz	38	23	6	3	
Eisleben	101	63	4	2	1
Halle-Naumburg	372	238	31	12	1
Wittenberg	107	77	8	2	1
Bad-Liebenwerda	47	30	0	0	
Torgau-Delitzsch	92	38	5	3	
Kurkreis Wittenberg	246	145	13	5	1
Sömmerda	34	23	3	1	
Südharz	56	38	2	1	
Mühlhausen	45	24	2	0	
Erfurt	74	39	4	0	
Henneberger Land	44	23	10	5	
Erfurt-Nordhausen	253	147	21	7	0
Bad-Frankenhausen-Sondershausen	36	23	1	0	
Eisenach-Gerstungen	41	34	2	2	
Gotha-Gräfentonna	61	38	4	2	
Waltershausen-Ohrdruf	18	13	0	0	
Apolda-Buttstädt	32	13	3	1	
Weimar	59	33	15	8	
Gotha	247	154	25	13	0
Eisenberg	59	35	10	4	
Altenburger Land	13	6	1	0	
Jena	69	34	12	8	
Gera	58	37	5	2	
Greiz	15	4	14	6	
Schleiz	43	28	1	0	
Gera	257	144	43	20	0
Bad-Salzuengen-Dermbach	39	28	1	4	
Arnstadt-Ilmenau	17	10	3	4	
Rudolstadt-Saalfeld	26	10	0	9	
Meiningen	37	30	3	4	
Hildburghausen-Eisfeld	15	11	0	2	
Sonneberg	15	13	0	4	
Meiningen	149	102	7	27	0
darunter: Reformierter Kirchenkreis	4	0	0	0	0
EKM	2.043	1.266	173	76	4

Gottesdienste und Abendmahl

Kirchenkreis Propstsprengel	Sonntagsgottesdienste		Werktags- gottesdienste	Kinder- gottesdienste
	Gesamt	darunter von Prädikanten und Lektoren gehalten		
Salzwedel	2.868	0	98	71
Stendal	2.878	6	75	187
Haldensleben-Wolmirstedt	2.204	55	155	97
Elbe-Fläming	2.347	204	144	81
Magdeburg	1.168	72	73	261
Egeln	3.488	301	143	298
Halberstadt	2.448	137	237	397
Stendal-Magdeburg	17.401	775	925	1.392
Halle-Saalkreis	2.841	117	136	451
Merseburg	2.283	186	70	82
Naumburg-Zeitz	2.825	149	356	89
Eisleben	2.803	304	62	157
Halle-Naumburg	10.752	756	624	779
Wittenberg	3.117	12	164	422
Bad-Liebenwerda	2.105	311	159	215
Torgau-Delitzsch	2.296	123	66	209
Kurkreis Wittenberg	7.518	446	389	846
Sömmerda	1.335	97	76	14
Südharz	2.332	5	104	184
Mühlhausen	3.318	189	74	251
Erfurt	1.448	137	124	340
Henneberger Land	1.126	62	65	39
Erfurt-Nordhausen	9.559	490	443	828
Bad-Frankenhausen-Sondershausen	2.256	197	245	78
Eisenach-Gerstungen	2.735	103	155	134
Gotha-Gräfentonna	2.064	90	86	277
Waltershausen-Ohrdruf	1.486	121	72	92
Apolda-Buttstädt	2.209	82	73	99
Weimar	1.928	163	243	353
Gotha	12.678	756	874	1.033
Eisenberg	2.521	213	166	301
Altenburger Land	1.905	191	169	109
Jena	1.467	112	78	314
Gera	1.805	59	273	268
Greiz	1.642	151	150	273
Schleiz	3.432	292	135	182
Gera	12.772	1.018	971	1.447
Bad-Salungen-Dermbach	2.794	42	302	150
Arnstadt-Ilmenau	1.480	35	84	49
Rudolstadt-Saalfeld	2.657	91	165	192
Meiningen	1.947	60	145	119
Hildburghausen-Eisfeld	2.065	86	72	104
Sonneberg	1.094	61	39	190
Meiningen	12.037	375	807	804
Reformierter Kirchenkreis	144	23	8	4
EKM	82.861	4.639	5.041	7.133

Kirchenkreis Propstsprenkel	Gottes- dienst- besucher Invokavit	Gottesdienstbesucher Kantate		Gottesdienst- besucher Heiligabend	Abendmahls- feiern im Gottesdienst
		Anzahl	In Prozent der Gemein- deglieder		
Salzwedel	647	980	3,57	14.887	535
Stendal	903	1.347	4,91	20.875	620
Haldensleben-Wolmirstedt	444	840	4,63	13.824	369
Elbe-Fläming	568	678	3,63	14.418	375
Magdeburg	754	743	3,70	13.919	414
Egeln	1.165	1.353	5,03	22.606	666
Halberstadt	1.316	1.621	5,30	22.490	591
Stendal-Magdeburg	5.797	7.562	4,47	123.019	3.570
Halle-Saalkreis	1.370	1.591	4,88	32.017	643
Merseburg	601	1.206	5,02	19.808	470
Naumburg-Zeitz	1.002	1.056	4,45	20.274	617
Eisleben	758	809	4,08	18.691	447
Halle-Naumburg	3.731	4.662	4,65	90.790	2.177
Wittenberg	951	1.429	4,69	21.120	721
Bad-Liebenwerda	599	785	3,56	14.561	453
Torgau-Delitzsch	618	1.143	4,55	18.315	461
Kurkreis Wittenberg	2.168	3.357	4,32	53.996	1.635
Sömmerda	391	385	2,91	11.711	332
Südharz	783	1.268	4,87	16.884	599
Mühlhausen	1.112	1.890	5,14	21.006	682
Erfurt	1.117	1.187	4,34	18.549	354
Henneberger Land	397	428	2,86	11.168	219
Erfurt-Nordhausen	3.800	5.158	4,36	79.318	2.186
Bad-Frankenhausen-Sondershausen	523	829	4,45	14.406	497
Eisenach-Gerstungen	967	1.668	5,64	17.965	553
Gotha-Gräfentonna	695	1.617	6,69	17.924	476
Waltershausen-Ohrdruf	538	588	3,22	13.344	330
Apolda-Buttstädt	998	1.241	6,23	14.847	475
Weimar	780	995	4,41	19.064	373
Gotha	4.501	6.938	5,22	97.550	2.704
Eisenberg	608	920	4,43	13.653	448
Altenburger Land	1.066	1.110	5,87	14.601	305
Jena	871	1.041	5,29	9.171	447
Gera	634	615	3,09	14.118	398
Greiz	637	853	4,24	12.950	321
Schleiz	1.355	1.560	4,92	20.560	606
Gera	5.171	6.099	4,65	85.053	2.525
Bad-Salzungen-Dermbach	933	1.512	4,70	16.732	612
Arnstadt-Ilmenau	526	689	3,11	11.625	245
Rudolstadt-Saalfeld	785	1.277	4,01	17.984	473
Meiningen	619	1.573	6,46	12.107	360
Hildburghausen-Eisfeld	594	1.184	5,62	11.889	459
Sonneberg	421	700	3,57	7.435	193
Meiningen	3.878	6.935	4,59	77.772	2.342
Reformierter Kirchenkreis	74	82	8,83	1.350	25
EKM	29.120	40.793	4,62	608.848	17.164

Amtshandlungen

Kirchenkreis Propstsprengel	Taufen	Trauungen	Bestattungen
Salzwedel	192	83	416
Stendal	116	72	458
Haldensleben-Wolmirstedt	143	56	358
Elbe-Fläming	103	31	359
Magdeburg	171	48	169
Egeln	216	55	526
Halberstadt	269	66	546
Stendal-Magdeburg	1.210	411	2.832
Halle-Saalkreis	265	67	440
Merseburg	146	40	348
Naumburg-Zeitz	183	53	342
Eisleben	150	34	305
Halle-Naumburg	744	194	1.435
Wittenberg	237	71	509
Bad-Liebenwerda	134	40	381
Torgau-Deitzsch	210	45	371
Kurkreis Wittenberg	581	156	1.261
Sömmerda	81	27	197
Südharz	199	60	375
Mühlhausen	336	89	489
Erfurt	274	62	292
Henneberger Land	79	32	240
Erfurt-Nordhausen	969	270	1.593
Bad-Frankenhausen-Sondershausen	121	36	285
Eisenach-Gerstungen	276	87	472
Gotha-Gräfenonna	236	51	332
Waltershausen-Ohrdruf	140	50	290
Apolda-Buttstädt	209	63	310
Weimar	244	110	219
Gotha	1.226	397	1.908
Eisenberg	153	45	298
Altenburger Land	161	34	240
Jena	157	45	118
Gera	158	48	275
Greiz	152	41	290
Schleiz	235	82	409
Gera	1.016	295	1.630
Bad-Salzungen-Dermbach	248	76	424
Arnstadt-Ilmenau	123	37	225
Rudolstadt-Saalfeld	176	61	393
Meiningen	167	46	328
Hildburghausen-Eisfeld	161	39	283
Sonneberg	136	35	291
Meiningen	1.011	294	1.944
Reformierter Kirchenkreis	15	1	30
EKM	6.772	2.018	12.633

Aus- und Wiedereintritte

Kirchenkreis Propstsprenzel	Kirchenaustritte		Wiederaufnahmen	
	Gesamt	in Prozent der Gemeindeglieder	Gesamt	in Prozent der Gemeindeglieder
Salzwedel	221	0,21	18	0,07
Stendal	55	0,20	19	0,07
Haldensleben-Wolmirstedt	120	0,66	29	0,16
Elbe-Fläming	115	0,62	22	0,12
Magdeburg	94	0,47	19	0,09
Egeln	181	0,67	66	0,25
Halberstadt	229	0,75	63	0,21
Stendal-Magdeburg	1.015	0,60	236	0,14
Halle-Saalkreis	318	0,97	35	0,11
Merseburg	90	0,37	16	0,07
Naumburg-Zeitz	118	0,50	20	0,08
Eisleben	47	0,24	13	0,07
Halle-Naumburg	573	0,57	84	0,08
Wittenberg	141	0,46	26	0,09
Bad-Liebenwerda	116	0,53	12	0,05
Torgau-Delitzsch	116	0,46	13	0,05
Kurkreis Wittenberg	373	0,48	51	0,07
Sömmerda	68	0,51	7	0,05
Südharz	181	0,70	16	0,06
Mühlhausen	167	0,45	35	0,10
Erfurt	336	1,23	40	0,15
Henneberger Land	116	0,77	13	0,09
Erfurt-Nordhausen	868	0,73	111	0,09
Bad-Frankenhausen-Sondershausen	65	0,35	24	0,13
Eisenach-Gerstungen	186	0,63	40	0,14
Gotha-Gräfentonna	178	0,74	49	0,20
Waltershausen-Ohrdruf	120	0,66	41	0,22
Apolda-Buttstädt	103	0,52	24	0,12
Weimar	134	0,59	26	0,12
Gotha	786	0,59	204	0,15
Eisenberg	116	0,56	27	0,13
Altenburger Land	92	0,49	31	0,16
Jena	229	1,16	18	0,09
Gera	128	0,64	44	0,22
Greiz	112	0,56	19	0,09
Schleiz	150	0,47	24	0,08
Gera	827	0,63	163	0,12
Bad-Salungen-Dermbach	166	0,52	42	0,13
Arnstadt-Ilmenau	131	0,59	30	0,14
Rudolstadt-Saalfeld	168	0,53	21	0,07
Meiningen	125	0,51	26	0,11
Hildburghausen-Eisfeld	82	0,39	11	0,05
Sonneberg	80	0,41	26	0,13
Meiningen	752	0,50	156	0,10
Reformierter Kirchenkreis	4	0,43	9	0,97
EKM	5.198	0,59	1.014	0,12

Unterweisung

Kirchenkreis Propstsprengel	Anzahl der		Teilnehmer			Anzahl der Konfir- mierten
	Christen- lehre- gruppen	sonstigen Kinder- kreise	an der Christen- lehre	an sonstigen Kinderkreisen	am Erwach- senen- unterricht	
Salzwedel	64	23	615	441	33	158
Stendal	54	52	410	239	81	166
Haldensleben-Wolmirstedt	64	19	381	238	19	94
Elbe-Fläming	39	12	279	196	22	84
Magdeburg	21	14	173	133	55	63
Egeln	68	42	645	333	48	109
Halberstadt	62	21	482	234	27	113
Stendal-Magdeburg	372	183	2.985	1.814	285	787
Halle-Saalkreis	68	35	549	341	31	119
Merseburg	22	12	241	139	32	69
Naumburg-Zeitz	50	16	568	396	29	95
Eisleben	42	10	320	168	122	59
Halle-Naumburg	182	73	1.678	1.044	214	342
Wittenberg	64	19	547	315	50	118
Bad-Liebenwerda	27	25	169	113	9	105
Torgau-Delitzsch	42	19	326	187	50	78
Kurkreis Wittenberg	133	63	1.042	615	109	301
Sömmerda	39	7	320	193	7	44
Südharz	33	25	334	215	31	152
Mühlhausen	26	29	222	172	37	196
Erfurt	43	9	378	278	27	113
Henneberger Land	17	12	121	83	17	41
Erfurt-Nordhausen	158	82	1.375	941	119	546
Bad-Frankenhausen-Sondershausen	28	18	254	199	61	81
Eisenach-Gerstungen	83	13	627	513	28	151
Gotha-Gräfentonna	57	28	437	345	108	151
Waltershausen-Ohrdruf	37	18	303	177	8	115
Apolda-Buttstädt	53	28	443	342	47	88
Weimar	48	14	413	313	85	124
Gotha	306	119	2.477	1.889	337	710
Eisenberg	46	15	351	248	16	101
Altenburger Land	29	10	234	146	14	102
Jena	27	18	276	217	115	98
Gera	19	29	171	112	23	71
Greiz	49	15	389	327	56	93
Schleiz	82	15	508	440	52	151
Gera	252	102	1.929	1.490	276	616
Bad-Salzungen-Dermbach	105	8	809	743	14	150
Arnstadt-Ilmenau	29	10	233	183	0	74
Rudolstadt-Saalfeld	82	17	620	466	18	86
Meiningen	62	7	537	395	7	129
Hildburghausen-Eisfeld	60	8	480	372	37	110
Sonneberg	20	7	182	170	42	69
Meiningen	358	57	2.861	2.329	118	618
Reformierter Kirchenkreis	0	3			5	0
EKM	1.761	682	14.347	10.122	1.463	3.920

Gemeindebeitrag / Freiwilliges Kirchgeld

Kirchenkreis Propstsprengel	Aufkommen 2008 in €	Durchschnitt je Gemeindeglied in €
Salzwedel	408.127	14,88
Stendal	403.767	14,72
Haldensleben-Wolmirstedt	261.610	14,41
Elbe-Fläming	271.479	14,67
Magdeburg	238.428	11,99
Egeln	424.784	15,86
Halberstadt	397.534	13,11
Stendal-Magdeburg	2.405.728	14,28
Halle-Saalkreis	423.075	13,05
Merseburg	347.692	14,46
Naumburg-Zeitz	307.019	12,94
Eisleben	285.189	14,38
Halle-Naumburg	1.362.975	13,63
Wittenberg	496.752	16,30
Bad-Liebenwerda	314.191	14,26
Torgau-Delitzsch	381.110	15,16
Kurkreis Wittenberg	1.192.053	15,35
Sömmerda	149.412	11,28
Südharz	265.974	10,22
Mühlhausen	428.288	11,64
Erfurt	367.856	13,44
Henneberger Land	138.535	9,25
Erfurt-Nordhausen	1.350.065	11,40
Bad-Frankenhausen-Sondershausen	104.301	5,60
Eisenach-Gerstungen	169.958	5,75
Gotha-Gräfentonna	151.062	6,25
Waltershausen-Ohrdruf	122.311	6,71
Apolda-Buttstädt	111.187	5,59
Weimar	133.276	5,91
Gotha	792.094	5,95
Eisenberg	122.917	5,91
Altenburger Land	115.852	6,13
Jena	139.955	7,11
Gera	142.312	7,14
Greiz	121.728	6,05
Schleiz	179.914	5,68
Gera	822.678	6,27
Bad-Salzungen-Dermbach	158.363	4,93
Arnstadt-Ilmenau	157.784	7,13
Rudolstadt-Saalfeld	261.761	8,21
Meiningen	147.037	6,04
Hildburghausen-Eisfeld	109.459	5,19
Sonneberg	116.482	5,94
Meiningen	950.886	6,29
Reformierter Kirchenkreis	18.745	20,18
EKM	8.895.225	10,09

Gemeindeleben

Kirchenkreis Propstsprengel	Anzahl der					
	kirchenmusi- kalischen Ver- anstaltungen	Bibel- wochen	Evange- lisations- wochen	Jugend- kreise	Veranstal- tungen zu Ökumene	Veranstal- tungen zu so- zialen Fragen
Salzwedel	116	41	1	14	61	16
Stendal	233	39	1	21	71	60
Haldensleben-Wolmirstedt	130	42	0	13	13	1
Elbe-Fläming	98	22	0	8	27	15
Magdeburg	178	8	1	12	18	20
Egeln	223	71	11	10	35	4
Halberstadt	258	28	3	14	61	44
Stendal-Magdeburg	1.236	251	17	92	286	160
Halle-Saalkreis	247	31	6	21	30	48
Merseburg	156	33	17	11	28	19
Naumburg-Zeitz	276	46	1	26	35	25
Eisleben	127	27	6	9	42	13
Halle-Naumburg	806	137	30	67	135	105
Wittenberg	283	42	5	14	15	36
Bad-Liebenwerda	132	14	2	7	18	95
Torgau-Delitzsch	170	12	1	15	36	15
Kurkreis Wittenberg	585	68	8	36	69	146
Sömmerda	70	21	1	5	20	15
Südharz	102	26	2	6	13	11
Mühlhausen	115	33	2	15	20	15
Erfurt	139	14	0	18	17	8
Henneberger Land	68	4	1	6	5	7
Erfurt-Nordhausen	494	98	6	50	75	56
Bad-Frankenhausen-Sondershausen	110	27	4	8	15	16
Eisenach-Gerstungen	253	12	1	13	18	26
Gotha-Gräfentonna	160	24	4	16	17	9
Waltershausen-Ohrdruf	148	12	0	10	13	7
Apolda-Buttstädt	149	31	4	14	34	32
Weimar	256	16	0	18	18	18
Gotha	1.076	122	13	79	115	108
Eisenberg	220	43	1	13	40	16
Altenburger Land	80	19	4	10	16	18
Jena	147	7	0	8	15	31
Gera	185	25	7	13	13	4
Greiz	122	18	1	17	25	7
Schleiz	172	46	11	15	30	64
Gera	926	158	24	76	139	140
Bad-Salzungen-Dermbach	135	39	1	11	16	2
Arnstadt-Ilmenau	110	20	0	10	35	7
Rudolstadt-Saalfeld	170	53	11	18	15	5
Meiningen	127	19	0	9	18	16
Hildburghausen-Eisfeld	132	44	2	6	32	44
Sonneberg	62	13	1	6	13	2
Meiningen	736	188	15	60	129	76
Reformierter Kirchenkreis	35	0	0	1	0	20
EKM	5.894	1.022	113	461	948	811

Ehrenamt

Kirchenkreis Propstsprenkel	Ehrenamtliche		Ehrenamtliche Mitglieder		Ehrenamtliche Kindergottes- diensthelfer/- innen
	Gesamt	davon weiblich	im Gemeinde- kirchenrat	in Ausschüssen und anderen Gemeinde- gremien	
Salzwedel	788	505	642	360	46
Stendal	1.638	1.167	829	544	60
Haldensleben-Wolmirstedt	880	603	528	358	30
Elbe-Fläming	952	670	400	234	13
Magdeburg	981	664	120	55	63
Egeln	1.143	824	590	359	49
Halberstadt	1.138	751	452	295	73
Stendal-Magdeburg	7.520	5.184	3.561	2.205	334
Halle-Saalkreis	1.325	898	549	353	119
Merseburg	1.057	748	506	296	21
Naumburg-Zeitz	1.314	888	624	370	40
Eisleben	1.124	759	496	326	16
Halle-Naumburg	4.820	3.293	2.175	1.345	196
Wittenberg	1.296	868	542	327	47
Bad-Liebenwerda	529	359	396	234	23
Torgau-Delitzsch	1.040	714	385	210	43
Kurkreis Wittenberg	2865	1.941	1.323	771	113
Sömmerda	459	312	210	128	9
Südharz	873	690	507	341	57
Mühlhausen	1.081	732	477	278	34
Erfurt	1.309	940	289	154	95
Henneberger Land	608	413	182	104	25
Erfurt-Nordhausen	4.330	3.087	1.665	1.005	220
Bad-Frankenhausen-Sondershausen	772	507	390	209	24
Eisenach-Gerstungen	1.053	720	367	204	34
Gotha-Gräfentonna	963	639	323	203	61
Waltershausen-Ohrdruf	726	521	229	130	35
Apolda-Buttstädt	1.193	763	450	249	50
Weimar	1.130	753	332	211	54
Gotha	5.837	3.903	2.091	1.206	258
Eisenberg	1.563	977	489	280	47
Altenburger Land	656	435	305	147	31
Jena	811	504	143	75	68
Gera	754	497	306	163	35
Greiz	801	518	300	137	56
Schleiz	1.346	843	547	287	40
Gera	5.931	3.774	2.090	1.089	277
Bad-Salzungen-Dermbach	1.163	852	430	253	31
Arnstadt-Ilmenau	843	596	234	131	24
Rudolstadt-Saalfeld	1.240	785	414	217	23
Meiningen	759	538	331	194	13
Hildburghausen-Eisfeld	593	341	372	206	21
Sonneberg	500	323	141	75	27
Meiningen	5.098	3.435	1.922	1.076	139
Reformierter Kirchenkreis	69	38	59	33	3
EKM	36.470	24.655	14.886	8.730	1.540

Kirchenkreis Propstsprengel	Ehrenamtliche		Ehrenamtliche Mitarbeiter			
	in der Kirchen- musik	Gottes- diensthel- fer/innen	in der Kinder- und Jugendarbeit	als Gruppenleit- er in Erwach- senenkreisen	im Besuchsdienst	
					für Kranke	In Altenhei- men u.ä
Salzwedel	310	86	57	11	13	10
Stendal	730	142	39	59	70	46
Haldensleben-Wolmirstedt	267	36	60	17	33	11
Elbe-Fläming	323	35	22	16	21	11
Magdeburg	421	87	33	57	34	53
Egeln	459	103	57	40	56	11
Halberstadt	634	126	82	75	114	47
Stendal-Magdeburg	3.144	615	350	275	341	189
Halle-Saalkreis	993	84	91	111	99	46
Merseburg	561	63	39	53	47	12
Naumburg-Zeitz	591	98	51	51	122	40
Eisleben	314	46	42	44	46	23
Halle-Naumburg	2.459	291	223	259	314	121
Wittenberg	664	80	48	22	77	39
Bad-Liebenwerda	359	43	48	18	55	27
Torgau-Delitzsch	485	156	46	49	64	29
Kurkreis Wittenberg	1.508	279	142	89	196	95
Sömmerda	155	27	17	9	34	11
Südharz	471	79	45	27	43	11
Mühlhausen	569	97	55	23	25	28
Erfurt	710	101	53	14	62	26
Henneberger Land	282	31	33	11	27	11
Erfurt-Nordhausen	2.187	335	203	84	191	87
Bad-Frankenhausen-Sondershausen	407	71	22	39	58	18
Eisenach-Gerstungen	889	111	32	63	54	35
Gotha-Gräfentonna	451	90	49	39	31	8
Waltershausen-Ohrdruf	429	30	21	39	25	12
Apolda-Buttstädt	362	72	47	52	49	10
Weimar	544	114	58	41	48	32
Gotha	3.082	488	229	273	265	115
Eisenberg	696	146	108	37	114	43
Altenburger Land	468	43	9	24	51	24
Jena	285	122	80	35	36	22
Gera	530	84	42	28	45	18
Greiz	466	64	45	24	37	7
Schleiz	673	86	64	32	71	43
Gera	3.118	545	348	180	354	157
Bad-Salzungen-Dermbach	815	93	28	14	56	25
Arnstadt-Ilmenau	403	47	50	21	20	8
Rudolstadt-Saalfeld	607	48	17	16	39	15
Meiningen	638	60	20	28	36	10
Hildburghausen-Eisfeld	591	117	17	16	42	5
Sonneberg	377	43	64	17	28	12
Meiningen	3.431	408	196	112	221	75
Reformierter Kirchenkreis	32	9	5	7	4	2
EKM	18.961	2.970	1.696	1.279	1.886	841

Kirchenkreis Propstsprenzel	Ehrenamtliche Mitarbeiter (Diakonischer Bereich)					
	für die Arbeit in sozialen Brennpunkten der Gemeinde	in der Ob- dachlo- senhilfe	zur Begleitung in besonderen Lebenssitua- tionen	in Kinder- tagesstät- ten, Hor- ten usw.	in ge- meind- licher Diakonie	im ge- meindlichen Besuchs- dienst
Salzwedel	4	0	0	1	4	12
Stendal	2	0	2	2	45	72
Haldensleben-Wolmirstedt	0	0	4	0	0	52
Elbe-Fläming	0	0	9	1	0	44
Magdeburg	5	0	37	0	0	70
Egeln	6	0	2	1	15	115
Halberstadt	8	22	0	0	9	69
Stendal-Magdeburg	25	22	54	5	73	434
Halle-Saalkreis	3	0	20	4	46	143
Merseburg	2	1	3	0	0	78
Naumburg-Zeitz	3	2	2	4	3	122
Eisleben	7	2	4	3	22	106
Halle-Naumburg	15	5	29	11	71	449
Wittenberg	1	0	5	12	2	108
Bad-Liebenwerda	3	0	2	0	0	96
Torgau-Delitzsch	9	0	10	3	2	101
Kurkreis Wittenberg	13	0	17	15	4	305
Sömmerda	0	0	2	0	4	23
Südharz	2	0	2	0	5	72
Mühlhausen	2	0	4	5	13	66
Erfurt	23	0	1	14	1	109
Henneberger Land	12	0	5	7	0	29
Erfurt-Nordhausen	39	0	14	26	23	299
Bad-Frankenhausen-Sondershausen	0	0	5	0	0	99
Eisenach-Gerstungen	4	0	22	1	3	75
Gotha-Gräfenonna	0	0	0	6	5	34
Waltershausen-Ohrdruf	3	0	0	2	0	79
Apolda-Buttstädt	2	2	16	2	3	77
Weimar	5	0	0	8	6	77
Gotha	14	2	43	19	17	441
Eisenberg	5	0	8	2	6	167
Altenburger Land	0	0	0	0	11	53
Jena	6	0	8	0	3	105
Gera	7	1	9	2	13	52
Greiz	1	0	13	0	3	18
Schleiz	4	0	10	0	6	75
Gera	23	1	48	4	42	470
Bad-Salungen-Dermbach	0	0	1	0	0	56
Arnstadt-Ilmenau	1	0	4	0	10	30
Rudolstadt-Saalfeld	21	0	3	1	0	69
Meiningen	2	0	0	0	4	45
Hildburghausen-Eisfeld	2	0	8	0	2	51
Sonneberg	6	0	3	2	0	18
Meiningen	32	0	19	3	16	269
Reformierter Kirchenkreis	1	1	1	0	1	9
EKM	162	31	225	83	247	2.676

Kirchenkreis Propstsprengel	Ehrenamtliche Mitarbeiter					
	in der Öffentlich- keitsarbeit	Als Gemeinde- briefverteiler/- innen	in der Öku- mene oder Eine-Welt- Arbeit	bei Ge- meinde- festen	im Verwalt- ungs- dienst	in anderen Tätigkeits- feldern
Salzwedel	26	246	14	229	9	31
Stendal	27	267	21	311	7	87
Haldensleben-Wolmirstedt	24	187	8	200	8	62
Elbe-Fläming	28	199	12	195	4	25
Magdeburg	31	181	26	212	32	90
Egeln	31	263	19	366	5	53
Halberstadt	38	249	23	302	9	85
Stendal-Magdeburg	205	1.592	123	1.815	74	433
Halle-Saalkreis	63	420	53	431	25	121
Merseburg	24	199	7	229	10	106
Naumburg-Zeitz	38	306	16	292	33	190
Eisleben	35	313	33	177	8	190
Halle-Naumburg	160	1.238	109	1.129	76	607
Wittenberg	29	301	18	317	9	114
Bad-Liebenwerda	11	183	12	183	23	44
Torgau-Delitzsch	23	240	6	189	7	41
Kurkreis Wittenberg	63	724	36	689	39	199
Sömmerda	14	132	2	126	5	39
Südharz	35	112	2	213	3	20
Mühlhausen	17	202	17	263	5	86
Erfurt	47	221	35	258	5	53
Henneberger Land	15	88	4	66	13	230
Erfurt-Nordhausen	128	755	60	926	31	428
Bad-Frankenhausen-Sondershausen	25	101	8	321	20	101
Eisenach-Gerstungen	20	151	19	402	19	53
Gotha-Gräfenonna	31	306	14	347	49	42
Waltershausen-Ohrdruf	19	94	18	239	10	6
Apolda-Buttstädt	27	222	42	392	35	233
Weimar	32	217	29	349	14	56
Gotha	154	1.091	130	2.050	147	491
Eisenberg	53	240	14	541	43	254
Altenburger Land	11	89	2	195	15	62
Jena	21	150	19	227	11	36
Gera	21	118	1	228	22	66
Greiz	12	131	2	210	9	75
Schleiz	19	91	9	193	20	99
Gera	137	819	47	1.594	120	592
Bad-Salungen-Dermbach	20	159	18	370	13	43
Arnstadt-Ilmenau	9	140	0	131	8	50
Rudolstadt-Saalfeld	27	185	7	303	13	87
Meiningen	19	158	16	358	11	113
Hildburghausen-Eisfeld	25	80	7	186	27	19
Sonneberg	13	37	0	160	9	20
Meiningen	113	759	48	1.508	81	332
Reformierter Kirchenkreis	5	8	0	18	0	5
EKM	965	6.986	553	9.729	568	3.087

Kirchliche Gebäude

Kirchenkreis / Propstsprengel	Kirchen und Kapellen	Gemeindezentren	Gemeindehäuser
Salzwedel	216	32	0
Stendal	239	17	12
Haldensleben-Wolmirstedt	96	8	11
Elbe-Fläming	131	6	13
Magdeburg	16	8	15
Egeln	128	21	14
Halberstadt	103	19	10
Stendal-Magdeburg	929	111	75
Halle-Saalkreis	138	7	29
Merseburg	163	4	16
Naumburg-Zeitz	185	5	18
Eisleben	149	2	25
Halle-Naumburg	635	18	88
Wittenberg	156	5	32
Bad-Liebenwerda	88	2	12
Torgau-Delitzsch	134	9	19
Kurkreis Wittenberg	378	16	63
Sömmerda	76	1	7
Südharz	104	0	11
Mühlhausen	105	11	16
Erfurt	47	4	12
Henneberger Land	37	4	10
Erfurt-Nordhausen	369	20	56
Bad-Frankenhausen-Sondershausen	89	k.A.	3
Eisenach-Gerstungen	76	k.A.	2
Gotha-Gräfentonna	77	1	2
Waltershausen-Ohrdruf	42	2	3
Apolda-Buttstädt	93	5	k.A.
Weimar	109	1	1
Gotha	486	9	11
Eisenberg	138	k.A.	4
Altenburger Land	109	k.A.	6
Jena	59	k.A.	9
Gera	92	2	6
Greiz	57	k.A.	4
Schleiz	171	k.A.	8
Gera	626	2	37
Bad-Salzungen-Dermbach	99	5	k.A.
Arnstadt-Ilmenau	64	5	k.A.
Rudolstadt-Saalfeld	143	6	k.A.
Meiningen	67	5	k.A.
Hildburghausen-Eisfeld	67	2	k.A.
Sonneberg	22	4	k.A.
Meiningen	462	27	0
Reformierter Kirchenkreis	0	0	0
Eigentum der Landeskirche	0	1	
EKM	3.885	204	330

Zeitreihen

Jahr	1998	1999	2000	2001	2002	2003	2004	2005	2006	2007	2008
Kirchenprovinz Sachsen											
Gemeindeglieder	574.484	563.948	553.498	542.286	533.113	523.271	512.929	504.216	493.610	479.060	466.489
Austritte	4.133	3.531	3.276	2.946	2.727	3.277	2.676	2.296	2.234	2.308	2.833
Taufen mit Erwachsenentaufen	2.944	2.806	2.926	2.850	2.778	2.803	3.042	3.221	3.188	2.551	3.519
Taufen ohne Erwachsenentaufen	2.140	2.076	2.211	2.252	2.296	2.312	2.465	2.613	2.520	1.968	2.944
Trauungen	804	1.014	932	712	699	677	740	757	859	826	1.032
Bestattung (lt. Amtshandlung EKD-Tabelle II)	9.452	9.252	8.734	8.272	8.106	8.053	7.392	7.508	7.275	6.762	7.151
Ev. Verstorbene (lt. Meldewesen)	10.577	10.278	8.734	8.727	8.106	9.412	8.793	8.679	8.459	8.432	8.597
Kirchen /Kapellen	k.A.	k.A.	2.310	2.310	2.310	2.310	2.304	2.304	2.311	2.312	2.312
Gemeindehäuser/-zentren	k.A.	k.A.	409	409	409	409	409	409	462	448	448
Thüringen											
Gemeindeglieder	528.000	522.000	515.000	501.000	485.000	476.495	462.482	453.604	440.866	431.467	415.316
Austritte	3.179	2.363	2.751	2.373	1.985	2.168	1.583	1.468	1.314	1.811	2.365
Taufen mit Erwachsenentaufen	3.579	3.982	3.544	3.648	3.584	3.763	3.771	3.572	3.607	3.587	3.253
Taufen ohne Erwachsenentaufen	3.022	3.199	2.979	3.111	3.039	3.390	3.202	3.048	3.077	3.112	2.859
Trauungen	697	846	768	802	777	877	833	912	925	1.005	986
Bestattung (lt. Amtshandlung EKD-Tabelle II)	6.735	6.857	6.382	6.188	6.228	6.277	6.171	5.878	6.017	5.872	5.482
Ev. Verstorbene (lt. Meldewesen)	8.276	7.997	6.382	6.188	6.228	7.313	6.960	7.116	6.929	6.945	6.445
Kirchen /Kapellen	k.A.	k.A.	k.A.	k.A.	k.A.	k.A.	k.A.	k.A.	k.A.	1.550	1573
Gemeindehäuser/-zentren	k.A.	k.A.	k.A.	k.A.	k.A.	k.A.	k.A.	k.A.	k.A.	k.A.	86
Föderation Evangelischer Kirchen in Mitteldeutschland											
Gemeindeglieder	1.102.484	1.085.948	1.068.498	1.043.286	1.018.113	999.766	975.411	957.820	934.476	910.527	881.805
Austritte	7.312	5.894	6.027	5.319	4.712	5.445	4.259	3.764	3.548	4.119	5.198
Taufen mit Erwachsenentaufen	6.523	6.788	6.470	6.498	6.362	6.566	6.813	6.793	6.795	6.138	6.772
Taufen ohne Erwachsenentaufen	5.162	5.275	5.190	5.363	5.335	5.702	5.667	5.661	5.597	5.080	5.803
Trauungen	1.501	1.860	1.700	1.514	1.476	1.554	1.573	1.669	1.784	1.831	2.018
Bestattung (lt. Amtshandlung EKD-Tabelle II)	16.187	16.109	15.116	14.460	14.334	14.330	13.563	13.386	13.292	12.634	12.633
Ev. Verstorbene (lt. Meldewesen)	18.853	18.275	15.116	14.915	14.334	16.725	15.753	15.795	15.388	15.377	15.042
Kirchen /Kapellen	k.A.	k.A.	k.A.	k.A.	k.A.	k.A.	k.A.	k.A.	k.A.	3.862	3.885
Gemeindehäuser/-zentren	k.A.	k.A.	k.A.	k.A.	k.A.	k.A.	k.A.	k.A.	k.A.	k.A.	534

Anhang

Bevölkerungsentwicklung am Beispiel Sachsen-Anhalts

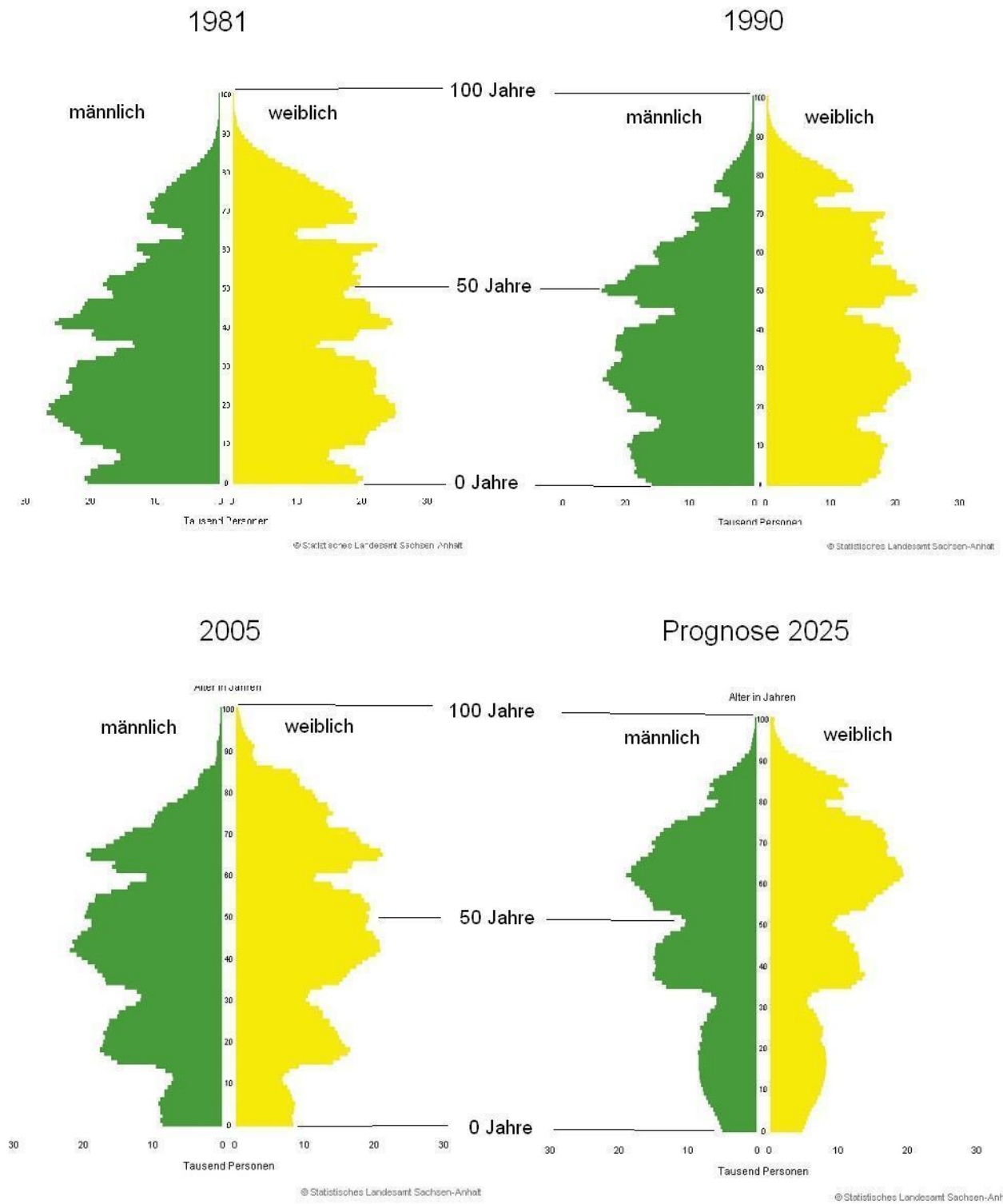


Abbildung 6: Beispiel Sachsen-Anhalt: Bevölkerungsentwicklung 1981, 1990, 2005 und Prognose 2025.
 Quelle: Statistisches Landesamt Sachsen-Anhalt (<http://www.statistik.sachsen-anhalt.de/bevoelkerung/prognose/index.html>).